

NOTICE - INSTRUCTIONS

KIT DE 2 PATTES DE FIXATION BREVETÉES POUR RADIATEURS
KIT OF 2 PATENTED WALL MOUNTING BRACKETS FOR RADIATORS

BPH80SA
BPH80SGA
BPH80A
BPH80GA
BPH96BA

SOMMAIRE - TABLE OF CONTENTS



Important : Cette notice simplifiée a pour objectif de décrire les fonctionnalités du produit et les principales caractéristiques techniques. Pour toute autre intervention sur votre appareil, il est conseillé de s'adresser directement à un professionnel qualifié.

Elle ne peut en aucun cas servir de notice d'utilisation et d'installation.

Important: *These simplified instructions are only intended to be used by our clients. The purpose of them is to describe the features and the main technical characteristics of the product.*

They may under no circumstances be used as instructions for installation and use.

Présentation.....	3
Installation	3
Codes produits	6
.....	
Overview.....	7
Installation	7
Product codes.....	10



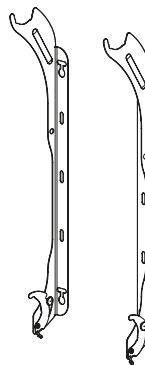
PRÉSENTATION

Kit de 2 pattes de fixation brevetées pour radiateur standard 80mm de profondeur, ou bas de 96mm blanches ou anthracites.

- Kit de 2 pattes de fixation brevetées.
- Acier peint recouvert de peinture époxy blanche ou anthracite.
- Fixations situées à l'arrière du produit, invisibles une fois installées, esthétique préservée.
- Verrouillage automatique breveté sans vis ni outil additionnel : rapidité et simplicité d'installation.
- Performance physique et mécanique, haute résistance au poids et à la chaleur.

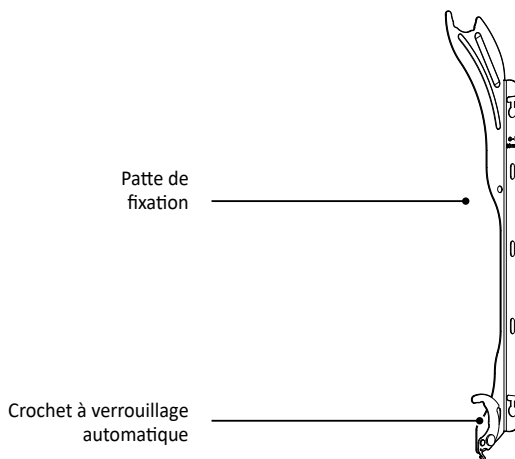
Compatibilité :

Pattes de fixation, pièce originale à utiliser comme pièce de rechange compatible avec les radiateurs électriques Néomitis.



INSTALLATION

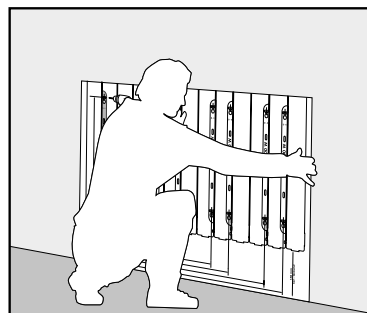
● Descriptif des pattes de fixation



● Gabarit de perçage

Étape 1

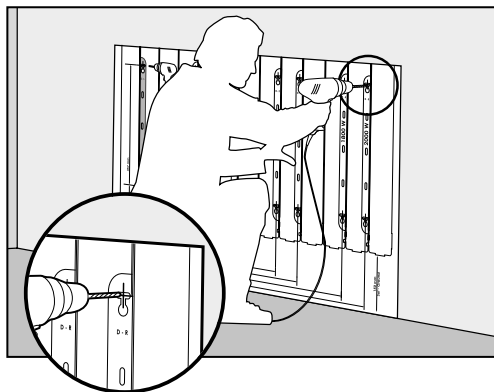
Ouvrez le gabarit et positionnez-le contre le mur, à l'endroit souhaité. Veillez à ce que le bas du gabarit touche le sol ou le dessus de la plinthe afin d'ajuster sa hauteur de pose.



● Installation des pattes de fixation

Étape 2

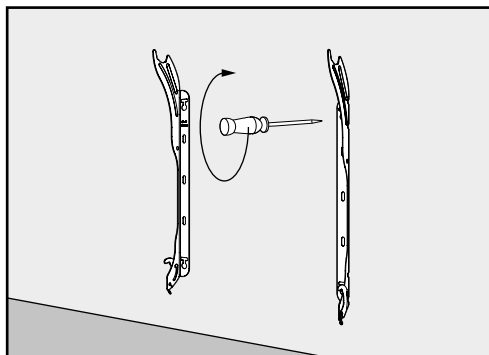
Repérez la puissance de votre radiateur puis percez les trous correspondants dans le mur.



Étape 3

Retirez le gabarit puis vissez les pattes de fixation du radiateur dans le mur.

Important : adaptez le type de cheville à la nature de la cloison (vis et chevilles non fournies : Vis \varnothing 6mm max.).



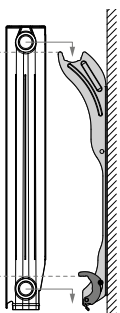
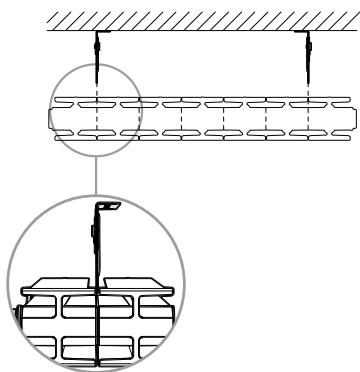
● Mise en place du radiateur sur les pattes de fixation

1- Prenez le radiateur par les côtés et soulevez-le légèrement en le présentant bien parallèle au mur.

2- Posez le radiateur sur les pattes de fixation.

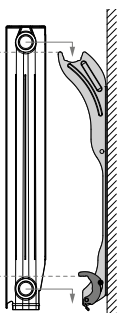
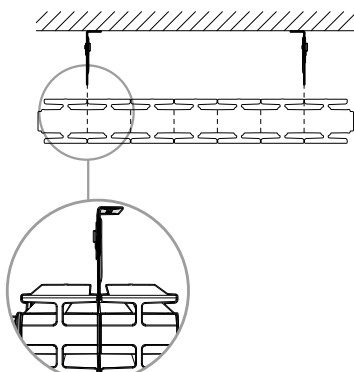
Vue de dessus

Vue de côté

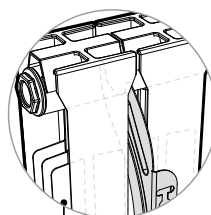
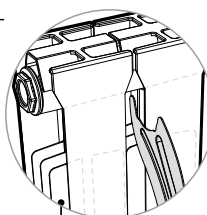


Vue de dessus

Vue de côté



A l'arrière du produit, veillez à ce que chaque patte de fixation s'insère entre les ailettes intermédiaires sans les altérer.



Ailettes intermédiaires

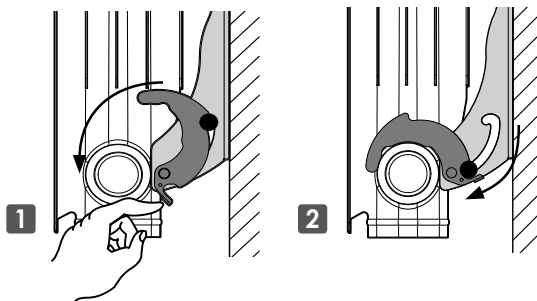
Les pattes de fixation murale sont conçues pour sécuriser l'installation et limiter les mouvements de translation de l'appareil en cas de choc.

● Verrouillage automatique des pattes de fixation murale

Après la mise en place du radiateur sur les pattes de fixation, procédez au verrouillage de l'installation dans l'ordre suivant :

1- Rabattre les crochets.

2- Le rivet descend dans l'encoche et verrouille automatiquement la patte de fixation. Vérifiez que le rivet soit bien descendu au bout de l'encoche.



Les sécurités anti-basculement sont en place, le radiateur ne peut plus être décroché du mur sans déverrouillage préalable.



CODES PRODUITS

Les produits présentés dans cette notice correspondent aux solutions classiques et disponibles.

Codes	Désignations
BPH80SA	Kit de 2 pattes de fixation blanches brevetées pour radiateur 80mm de profondeur, version Slim
BPH80SGA	Kit de 2 pattes de fixation grise anthracite brevetées pour radiateur 80mm de profondeur, version Slim
BPH80A	Kit de 2 pattes de fixation blanches brevetées pour radiateur 80mm de profondeur
BPH80GA	Kit de 2 pattes de fixation grise anthracite brevetées pour radiateur 80mm de profondeur
BPH96BA	Kit de 2 pattes de fixation blanches brevetées pour radiateur bas 96mm de profondeur



OVERVIEW

Kit of 2 patented white or anthracite wall mounting brackets for 80mm depth standard radiator, or 96mm depth low model radiator.

- 2 patented wall-mounting brackets.
- Painted steel covered with white or anthracite grey epoxy paint.
- Brackets located at the back of the product, invisible once installed, aesthetic preserved.
- Patented automatic lock no screws, no additional tool: quick and easy to install.
- Physical and mechanical performances, high temperature cartridge and high weight resistance.

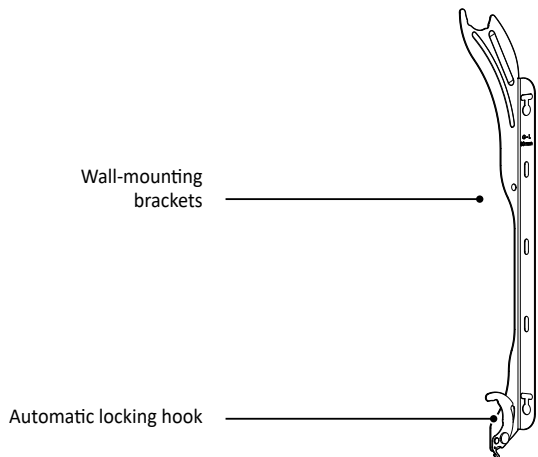
Compatibility:

Wall-mounting brackets, original part to be used as a replacement part with all the Neomitis electric radiator.



INSTALLATION

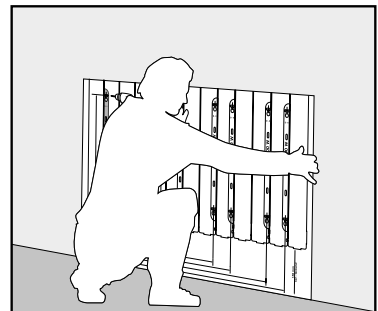
• Description of wall-mounting brackets



• Drilling template

Stage 1

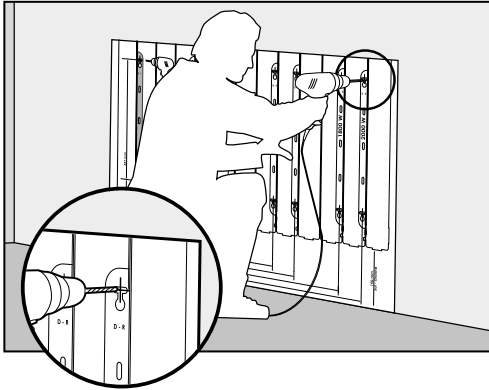
Open the template and position it against the wall, at the desired location. Ensure that the bottom of the template touches the floor or the top of the skirting board, in order that the fitting height can be adjusted.



● Installation of the wall-mounting brackets

Stage 2

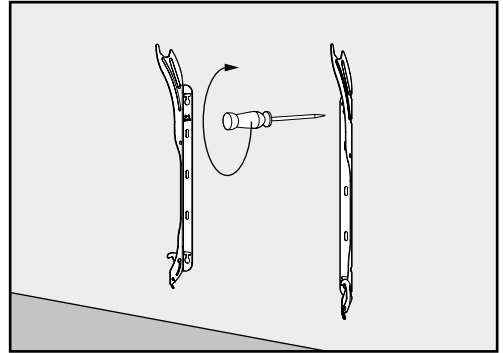
Find the power of your radiator and drill the corresponding holes into the wall.



Stage 3

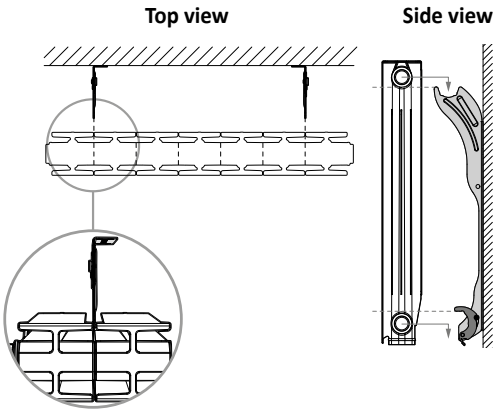
Remove the template then screw the wall-mounting brackets of the electric radiator into the wall.

Important: use a screw anchor which is suitable in relation to the wall type (screws and screw anchors not supplied: screw Ø 6mm max).

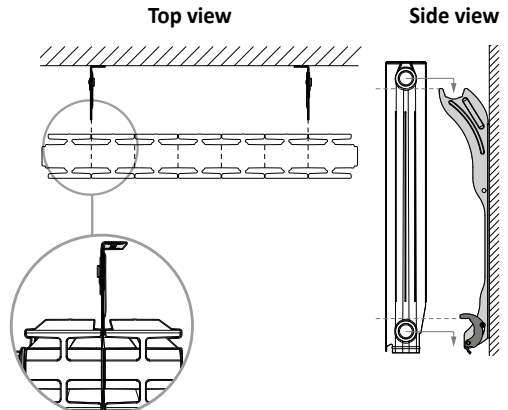


● Setting up of the radiator on the wall-mounting brackets

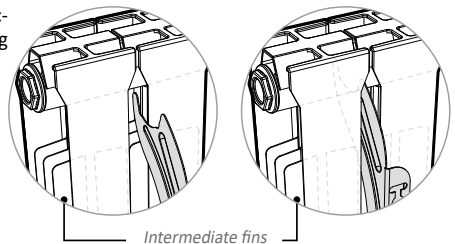
1- Take the radiator by the sides and lift it slightly by presenting it parallel to the wall.



2- Place the radiator on the wall-mounting brackets.



At the back of the product, make sure that each wall-mounting brackets are inserted between the intermediate fins without altering them.

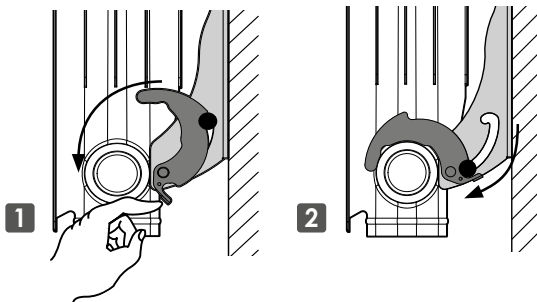


The wall mounting brackets are designed to secure the installation and to limit the translational movements of the device in case of impact.

● Automatic lock of wall-mounting brackets

After the establishment of the radiator on the wall-mounting brackets, proceed to the installation locking in the following order:

- 1- Fold down the hooks.
- 2- The rivet goes down into the notch and automatically locks the wall-mounting bracket. Make sure that the rivet is well down at the end of the notch.



The anti-tilt safety is in place, the radiator can not be unhooked from the wall without unlocking.



PRODUCT CODES

The products described in this instruction booklet are our conventional solutions, which are feasible and available.

Codes	Designations
BPH80SA	Kit of 2 white patented wall-mounting brackets for 80mm depth radiator, Slim version
BPH80SGA	Kit of 2 anthracite grey patented wall-mounting brackets for 80mm depth radiator, Slim version
BPH80A	Kit of 2 white patented wall-mounting brackets for 80mm depth radiator
BPH80GA	Kit of 2 anthracite grey patented wall-mounting brackets for 80mm depth radiator
BPH96BA	Kit of 2 white patented wall-mounting brackets for 96mm depth low model radiator

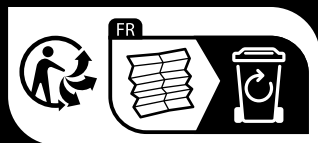


une marque déposée de CO-INTECH / registered trademark of CO INTECH S.A.S

Siège social, service commercial et administratif / Headquarters, sales and administrative service :
Z.I. Montplaisir - 258 Rue du Champ de courses - 38780 PONT EVEQUE - FRANCE

E-mail : contact_shop@neomitis.com

Site de production / Production site : Z.I. de la Pidaie - Rue des Perrières - POUANCE -
49420 OMBREE D'ANJOU - FRANCE



www.shop.neomitis.com

CO-INTECH S.A.S. - 422 435 149 00030 RCS VIENNE - Siège social/Headquarters : Pont-Évêque
Marques commerciales déposées - Tous droits réservés / Registered trademark - All rights reserved